

RUKKILILLE LASTEAIA

ARENGUKAVA

2026-2036

Sisukord

SISSEJUHATUS	3
1 ÕPPEASUTUSE ÜLDANDMED	3
2 ÕPPEASUTUSE LÜHIKIRJELDUS, ERIPÄRA	4
3 VISIOON, MISSIOON JA PÕHIVÄÄRTUSED	5
4 SWOT ANALÜÜS OKTOOBER 2025	7
5 ÕPPE-KASVATUSTÖÖ JA ALAEESMÄRGID, TULEMUSNÄITAJAD	8
6 ARENGUKAVA RAKENDAMISE KAVA	11
7 ARENGUKAVA UUENDAMISE KORD	13
8 KOKKUVÕTE	13

Sissejuhatus

Keila Alushariduse OÜ, Keila Rukkilille Lasteaia arengukava on arengut suunav pikaajaline põhimõtteline kokkulepe lasteasutuse pidaja, lastevanemate ja personali vahel ning on jätkuks lasteaia 2021-2025 arengukavale.

Keila Rukkilille Arengukava käsitleb lasteasutuse üldandmeid, lasteaia arengu põhisuundasid, rakenduskava aastateks 2026-2036 ning arengukava muutmise korda.

1 Õppeasutuse üldandmed

Lasteasutuse nimetus, asjaajamis- ja õppekeel	Keila Rukkilille Lasteaed Asutamise aasta: 2008 Eesti keel
Lasteasutuse kontaktandmed, omandivorm	Asutuse aadress: Kruusa 23, Keila, Harju mk, 76607 Registrikood: 11426771 Omandivorm: eraomand. Juriidiline aadress: Keila Alushariduse OÜ, Kruusa 23, Keila Telefon: 56801108 E-mail: rukkilill@rukkilill.eu Veebiaadress: www.rukkilill.eu Rühmade arv: 9
Koolitusluba	5347HTM
Lasteaia lahtioleku aeg:	07.00-18.00
Lasteaia eripära	Õuesõppesuunitlus Õues iga ilmaga viibimine. Montessori pedagoogika Lihavaba kolmapäev Mahetoidu põhimõtete rakendamine Sotsiaalsete oskuste programm päriseluõppe raames Projektõppe raames päriseluõppe rakendamine Pere- ja Töötajasõbralik Lasteaed (Kuldtase)
Pedagoogiline personal	9 õpetajat 1+2 õpetaja süsteemis 18 abiõpetajat 1 asendusabiõpetaja 1 mängu- ja huvijuht 1 pilliõpetaja 1 muusikaõpetaja 1 liikumisõpetaja 1 eripedagoog 1 direktor 1 õppejuht

2 Õppeasutuse lühikirjeldus, eripära

Rukkilille Lasteaed on tänapäevase keskkonnaga koolieelne haridusasutus, mis asub Keila linnas Harjumaal. Lasteaed asub looduskaunis kohas Keila Terviseradade lähedal ning lasteaia tegevuste läbiviimisel on suur osakaal õuesõppe suunitlusel. Lasteaed avati kuuerühmalisena 1.septembril 2008. aastal. Pidulik lindilõikamine toimus aprillis 2009. Rühmad nimetati ühiselt kollektiivi heakskiidul: Sipelgad, Rohutirtsud, Mesilased, Lepatriinud, Liblikad ja Põrnikad.

Septembris 2012 avati majas seitsmes, Kiilide, lasteaiarühm. Jaanuaris 2013 lisandus kaheksas, Jaaniusside rühm ning septembris 2014 avati üheksas, Sajajalgsete rühm millest 2022 aastal sai Montessori pedagoogika alusel töötav kvalifitseeritud tööjõuga rühm.

Oleme päriseluõppel põhinev õuesõppesuunitlusega lasteaed, kus iganädalased õppekäigud ja mängud õues ning rännakud lähedal asuval terviserajal annavad lastele suurepärase tunnetuse ja huvi looduse ning kõige elava vastu, õues tegutseme ja avastame rõõmuga. Talvel suusatame ja kevadel pistame näpud mulda oma istutuskastidesse. Rõõmuga õpime kokkamiskunsti ning sorteerime prügi ja oleme osavad taaskasutajad. Samuti osaleme erinevates projektides.

Lasteaia õppe-ja kasvatustöö korraldamisel on põhisuunaks projektõppel põhinev päriseluõpe, mis on igapäevaselt lõimitud erinevate õppemetoodikatega sh õuesõppega. Päriseluõpe annab võimaluse igal lapsel omas tempos omandada uusi teadmisi ning õpetajal olla paindlik erinevate meetodite kasutamisel. Päriseluõpe suurendab laste endi osalemist ja kaasamõtlemit igapäevases õppetöös ning julgustab neid iseseisvalt tegutsema, võtma vastutust. Lapse üldised teadmised ja oskused kinnistuvad läbi kogemusõppe, mida laps saab igapäevaselt lasteaias tegutsedes ja mängides. Läbi mängu õpivad lapsed mõisteid, suhtlust, põhjuseid ja tagajärgi, struktuuri, sümboleid, areneb kõne jms.

Lasteaias tegutseb lisaks päriseluõppele Montessori pedagoogikat viljelev audentne rühm, kus laste arengut toetavad sertifitseeritud AMI juhendaja ja kaks AMI assistenti.

3 Visioon, missioon ja põhiväärtused

Visioon

Rõõmsas lapsekeskses ja kaasaegses lasteaias kasvab lapsest õnnelik inimene!
Selleks keskendume lapse iseseisvuse arendamisele, lapse individuaalsusega arvestamisele, loomuliku keskkonna hoidmisele, tervislike eluviiside edendamisele, taaskasutamise väärtuste kujundamisele.

Missioon

Rukkilille laps on iseseisev, tegutsemishimuline, rõõmus ja terve - kõik saab selgeks läbi mängu. Ta tahab kooli minna ja teab, et saab **ISE** kõigega hakkama!

Rukkilille Lasteaia juhtmõtteks on: kõik otsused lähtuvad lapsest!

Meie töö filosoofia seisneb kolme komponendi koosmõjus ja –töös:
laps ↔ lapsevanem ↔ lasteaed

Põhiväärtused

Professionaalsus – meil on teadmised ja oskused lapse arengu- ja valikuvõimaluste toetamiseks, oleme positiivsed ja avatud ning õpihimulised, austame ja hoiame üksteist.
Usaldusväarsus - tugineme laste, õpetajate ja vanemate vahelisele koostööle
Turvalisus - väärtustame tervist ja tagame ohutuse, oleme lapsele toeks tema mängudes, avastustes ja rõõmudes ning õpihimus.

Põhiväärtusi toetavad lisaväärtused, mis peituvad sõnas **RUKKILILL**

Rõõm: lapsed, pered, koostöö = õnnelik lasteaed-õnnelik lasteaiapere.

Usaldus: vastastikused (laps-õpetaja-lapsevanem, kolleeg-kolleeg) usalduslikud suhted tagavad edu igas vallas.

Kaasaegsus - oleme õppimisvõimelised ja avatud muutustele.

Koostöö: tegutseme ühise eesmärgi nimel. Hoolime enda ja teiste tervisest.

Innovaatilisus: oleme avatud uutele ideedele ja muutustele.

Lapsekesksus – õpetame ja õpime läbi mängu ning loova tegevuse

Individuaalsus- märkame ja oskame arvestada ning vajadusel aidata

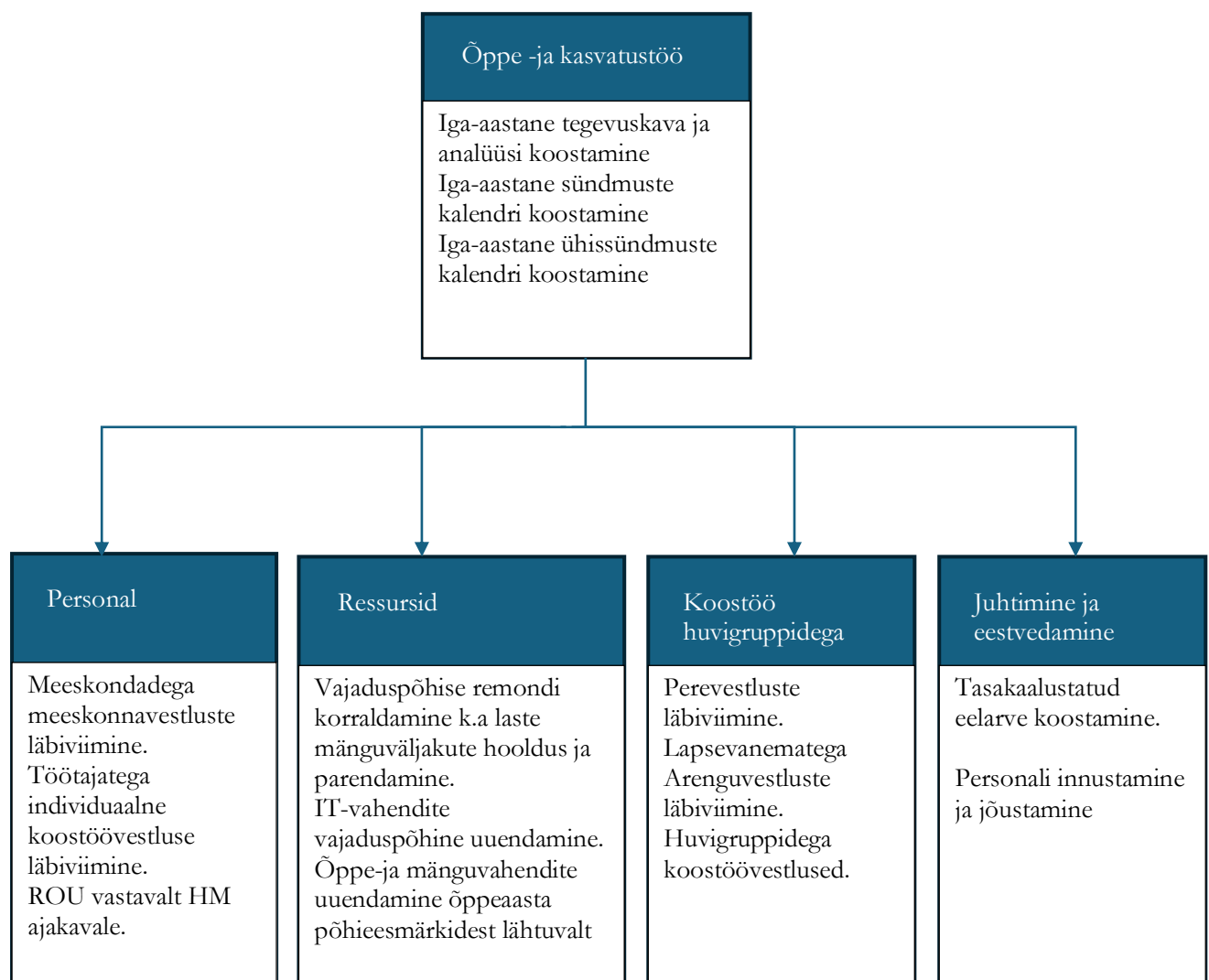
Loomingulisus: otsime parimaid lahendusi igapäevatööks ja päriselu- ning õuesõppeks

Lapsesõbralikkus- hoolime, kuulame ja mõistame, tagame parima keskkonna lastele

Lasteaia arengukavas järgime endile seatud eesmärke SWOT analüüsisist tulenevalt:

- Rohkelt mängulisust, katsetamist ja eksimist võimaldav, mitmekesine, väärtushinnanguid kujundav ja iseseisvalt hakkamasaamise oskusi arendav tegevusprogramm.
- Personali oskus ja tahe märgata parendusvaldkondi võimalikult varakult ning nendega koheselt tegeleda.
- Hubane, soe, eakohane, lapsesõbralik ja –pärane, loodussõbralik, avastamist, katsetamist ja isetegemist toetav ning turvatunnet loov keskkond
- Ea- ja võimetekohased ning lapse kohta tagasisidet andvad mitmekülgsed tegevused
- Lapsevanemate nõustamine vastavalt vajadusele.
- Tegevuskava, üldtööplaani koostamine kolmeks aastaks, milles jooksvalt muudetakse vaid läbivat aastateemat. Dokument sisaldab endas põhisuunda, eesmärke, konkreetseid tegevusi ning tulemusnäitajaid.

... ja sisehindamise valdkondadele: tegevuskava vs. üldtööplan mis sisaldab endas põhisuunda, eesmärke, tegevus- ja tulemusnäitajaid ning konkreetseid tegevusi.



4 SWOT analüüs oktoober 2025

S-Tugevused

- Kvalifikatsiooniga pedagoogiline personal.
- Õpetajaid abistav personal vastab 50%liselt lapsehoidja 4 ja 5.tasemele.
- Rõõmsameelne ja oma tööd armastav püsikaader.
- Eripedagoogi olemasolu.
- Tugev ja hästi toimiv kõiki töötajaid kaasav koolitamine.
- Head töötingimused: majas palju ruumi, nõuetele vastav valgustus, lisaruumide näol suuremad võimalused eneseteostuseks ja laste arendamiseks.
- Soodne asukoht: lasteaia kõrval asub terviserada, lähedal asetseb Keila Kultuurimaja, Noortekeskus, Harjumaa muuseum, Harjumaakonna raamatukogu jt. kus lastega käia.
- Lasteaial oma suusapark ja kelgumägi.
- Erinevate tegevuspesade olemasolu
- Õpetamine toimub läbi mängu, õppetegevused lõimitud ja võimalus läbi viia kokandustegevusi, meisterdamist väljaspool rühmaruumi.
- Oma köök, mis tagab kvalitseetse toitlustamise. Toitlustuses erimenüüd seda vajavatele lastele. Menüüs vähendatud teadlikult suhkru osakaalu.
- Palju huviringe.
- Läbimõeldud ja toimiv personalipoliitika.
- Rühma meeskonnale supervisiooni teenuse kasutamine (tellimisel)
- Muukeelsete laste arengu toetamine
- Laste mänguväljaku teed asfalteeritud, paigaldatud kõnnitee koos jalgvärvavaga.
- Toimiv mitmekesine mänguväljak
- Parentatud töötingimusi s.h paigaldatud helisummutusmatid.
- Õuesõppe olemasolu.
- Koduleht mobiilse rakendusega.
- Rattaparkla olemasolu
- Zoom.us, Messengeri kasutamise oskus distantsoõppel
- Hinnatud praktikakoht
- Tihe koostöö Töötukassaga
- Asendustöötaja/töötajate olemasolu
- Tugiteenuste osutamise koostööpartneri olemasolu

W-Nõrkused

- Laste suur arv rühmades
- Noore/töölt pikalt eemal viibinud õpetaja tugisüsteem nõrk
- Puudub ülevaade majas olevatest metoodilistest vahenditest (rühmades laiali)
- Võimlemissaali puudus
- Lasteaia territooriumil õhu saastamine-autod jäetakse lapsi majja viies tööle.
- Maja suletus/lukustus aktiivsel tööperioodil

O-Võimalused

- Koostöö teiste lasteaedadega, Noortekeskuse ja Kultuurikeskusega.
- Koostöö kooli, raamatukogu jt. asutustega
- Võimalus kasutada väga lähedal asetsevat terviserada, tervisekeskust, lauluväljakut.
- Hea asukoht võimaldab pikendada laste õuesviibimise aega ja hoogustada õuesõpet.
- Võimalus vastu võtta ja organiseerida suurkoolitusi tänu võimalusi pakkuvale aulale
- Lastevanemate teadlikkuse tõstmine läbi koolituste korraldamise
- Mitmetes koostöodes ja projektides osalemine (Roheline Kool, Take me Out I ja II)
- Õppimine õpetajalt-õpetajale kogemuste vahetamisel.
- Lastevanematega teadlik koostöö läbi ühisürituste nt laadad, peod, talgud jms.
- Võimalus õpetajal lastega läbi viia õpe-kasvatustööd alagruppides
- Rühma meeskonnale supervisiooni teenuse kasutamine (tellimisel)

T-Ohud

- Oht personali läbipõlemisel
- Erivajadusega laste osakaalu suurenemine.
- Iga laps ei saa piisavalt tähelepanu.
- Laste seas käitumishäirete ja agressiivsuse tõus
- Eripedagoogi suur töökoormus
- Mõningate lastevanemate vähene huvi, kuid suured nõudmised lasteaiale
- Lapsevanemate endi osakaalu vähenemine lapse õppe- ja kasvatustöös.
- Ventilatsiooni kohati ebaõige töötamine, eriti suures söögisaalis.
- Haiged lapsed rühmas
- Personali haigestumine viiruste ajal

5 Õppe-kasvatustöö ja alaeesmärgid, tulemusnäitajad

STRATEEGILINE EESMÄRK
Laps saavutab koolivalmiduse läbi õppe- ja kasvatustegevuste, mis on eakohased ja lähtuvad lapse individuaalsusest.
<p>ÕPPE- JA KASVATUSTEGEVUS</p> <p>Visioon: Rahulolu ja operatiivsus. Lasteasutuse peaeesmärgiks on kasvatada last kui isiksust, kes on iseseisev, tegutsemishimuline, rõõmus ja terve - kõik saab selgeks läbi päriseluõppe. Laps teab, et ta saab ISE kõigega hakkama!</p> <p>Peaeesmärgist lähtuvalt on lasteasutuse prioriteediks areneda õppivaks organisatsiooniks, kus valitseb eesmärkide selgus, mis on omaksvõetud kogu personali poolt väärtustades meeskonnatööd.</p> <p>Meie põhisuund on kaasajatatud õppekava ja õppetegevuste mitmekülgsemaks muutmine: Projektõppel põhinev päriseluõpe Koduvärvast välja õppekäigud</p>

Õuesõppesuunitlus
Taaskasutamise koostöö kogukonnaga
Liikumise edendamine, läbi tantsuhommikute rõõmu ja energia ühildamine.

TULEMUSNÄITAJAD

Väärtustatud on töö väikestes gruppides, kus iga laps tunneb ennast väärtusliku osana grupist. Igapäevaselt tegutseme õuesõppemeetodil, toimib päriselu- ja kogemusõppe rakendamine. Loodud on mitmekülgsed võimalused õppetegevuse läbiviimiseks: oleme õuesõppesuunitlusega lasteaed, kus iganädalased õppekäigud ja mängud õues ning rännakud lähedal asuval terviserajal annavad lastele suurepärase tunnetuse ja huvi looduse ning kõige elava vastu, õues tegutseme ja avastame rõõmuga. Talvel suusatame ja kevadel pistame näpud mulda oma istutuskastidesse. Rõõmuga õpime kokkamiskunsti ning sorteerime prügi ja oleme osavad taaskasutajad. Samuti osaleme erinevates projektides.

ALAEESMÄRGID

Koostöö huvigruppidega	Personalijuhtimine	Ressursside juhtimine	Eestvedamine ja juhtimine
<p>Visioon: Kogu personal lähtub põhimõttest, et lasteasutusel on võimalik saavutada enda missiooni täitmisel häid tulemusi vaid siis, kui kõikide huvigruppide vahel toimub dialoog, koostöö põhineb vastastikusel mõistmisel, usaldusel ja headel suhtel.</p> <ul style="list-style-type: none"> ☀️ Koostöö partneritega ☀️ Osalemine erinevates projektides. ☀️ Õppeprotsessi rikastamine läbi huvihariduse. ☀️ Õppetöö läbiviimine väljaspool lasteaia keskkonda (ettevõtted, teised haridusasutused, raamatukogud, 	<p>Visioon: Töötaja lähtub oma tegevustes alati lapse arenguvajadustest, on loov ja asjatundlik ning kelle isiklikud ja lasteasutuse eesmärgid on omavahel ühendatud.</p> <p>Pedagoogiline personal on erialase kvalifikatsiooniga. Motivatsioonisüsteemi keskseks ideeks on organisatsioonikeskkonna olemasolu, mis loob igale personaliliikmele positiivse häälestatuse, arenguvõimalused ning tagab kõrge töötahte.</p> <ul style="list-style-type: none"> ☀️ Tellimuskoolitused ☀️ Osalemine erinevates projektides k.a IVA programmis Peaasi.ee ☀️ Motivatsiooniüritus 	<p>Visioon: Säätlik majandamine ja keskkonnahoid on kujunenud lasteasutuses keskseks väärtuseks.</p> <p>Lasteasutuse materiaaltehniline baas loob lastele sobiva kasvukeskkonna ja personalile hea töökeskkonna, mis on kaasaegne, esteetiline, turvaline ja ergonoomiline, infotehnoloogia arenguga kaasas käiv ning sporditerviseedendusele orienteeritud.</p>	<p>Visioon: Rahulolu ja operatiivsus. Hoida ning parendada Peresõbraliku Tööandja Kuldmärgise staatust.</p> <ul style="list-style-type: none"> ☀️ Arengut toetava õpikeskkonna kujundamine väärtuspõhisel ja võimestaval juhtimisel. ☀️ Kestev väärtusarendus ☀️ Innustav ja õiglane juhtimine ☀️ Mõjusate uuenduste ellu kutsumine, jätkuv õpetajate kaasamine, loovuse ja ideede genereerimise toetamine ☀️ Lasteaia positiivse maine positsiooni kujundamine ja hoidmine

muuseumid, Sotsiaalkeskus, kino, teater jms)	ed Otsustusprotsessi kaasamine		
TULEMUSNÄITAJAD			
<p>Lasteaed on avatud oma kogemuste jagamisele, seda nii erinevatel konverentsidel, töötubades kui ka individuaalsetel külastustel. Pakume võimalust teha kogukonnas praktikaid nii õpetajatel kui assistentidel. Projektipõhise koostöö toetamine, osavõtmine erinevatelt konkurssidelt, koostööprojektide algatamine ja osalemine. Perede jätkuv kaasamine lasteaia igapäevaellu ja planeerimisse.</p>	<p>Lasteasutus omab 100%-liselt kvalifitseeritud pedagooge. Abiõpetajad on omandanud Lapsehoidja kutse ning toimub pidev süstemaatiline koolitamine. Kogu meeskond on motiveeritud ja omab eneseanalüüsivõimet: jätkusuutlik meeskonna päeva panustamine mis võimaldab meeskonnal keskenduda meeskondlikele ja individuaalsetele kompetentsidele, seades keskmesse lapse ning töötajate tööõõmu.</p>	<p>Lasteaia eelarve on kasutatud sihipäraselt, säästliku majandamise põhimõtetel.</p>	<p>Lasteaial on hea maine mis on saavutatud läbi eestvedamise ja juhtimise erinevates valdkondades, lähtudes läbi päriseluõppe suunitlusest lapsest. Meeskonnatöö parendamine läbi töötajate rahulolu ja tööõõmu. Lasteaed omab jätkuvalt Peresõbraliku Tööandja Kuldmärgise staatust.</p>

6 Arengukava rakendamise kava

Olulised fookustegevused perioodiks 2026-2036



Koostöö huvigruppidega:

Fookus: lapse toetamine läbi koostöö partneritega

- Lapse varajase märkamise süsteemne rakendamine (eripedagoog, logopeed, Keila Teraapiamaja, KOV).
- Regulaarne kommunikatsioon lapsevanematega: tagasiside, ümarlauad, individuaalsed arutelud.
- Laste osalemise võimaldamine üritustel, projektides ja konkurssidel.
- Personali kaasamine partnerlussuhete loomisse ja hoidmisele (Eesti + rahvusvaheline).
- Rühmadevahelise koostöö mitmekesistamine (avatud rühmad, ühistegevused).
- Ühisürituste korraldamine, sh „**Koduväravast välja**“.
- „**Õueväravast välja**“ õppekäigud 2× kuus.
- Laste kaasamine menüü koostamisse ja lasteaiaelu otsustesse.
- Lasteaia kodulehe täiustamine arengut toetava infokeskusena.

Personalijuhtimine

Fookus: professionaalne, motiveeritud ja toetatud meeskond

- Personalipoliitika ja kodukorra ajakohastamine.
- Ametijuhendite ülevaatamine ja täpsustamine.
- Personali nõustamine, supervisioon ja refleksioon.
- Täiendkoolitused prioriteetvaldkondades:
 - erivajadused
 - muukeelsete laste keeleõpe
 - projektõpe
- Organisatsioonikultuuri tugevdamine (meeskonnapäevad, ühisüritused).
- Koostöise ja turvalise töökultuuri arendamine.
- Personali kaasamine eesmärkide seadmisel ja õpikogukondade töös.

Ressursside juhtimine

Fookus: keskkond, vahendid ja aeg toetavad õppimist

- Keskkonnateadlikkuse rakendamine igapäevases õppe- ja kasvatustöös.
- Laste virge aja läbimõeldud kujundamine kõigis vanuserühmades.
- Õuesõppe süsteemne rakendamine ning mitmekesiste õpipaikade kasutamine.
- „Keskkond õpetab“ põhimõtte rakendamine (õpperuumide ja mängualade teadlik kujundus).
- Regulaarsed õuepäevad ja välitegevused.
- Ruumide ja vahendite planeerimine vastavalt rühmade ja laste vajadustele.

Eestvedamine ja juhtimine

Fookus: strateegiline arendamine, kvaliteet ja meeskonna kaasamine

- Õppeaasta tegevuskava koostamine ja meeskonna kaasamine.
- Tegevuskava analüüs ja regulaarne täiustamine.
- Õppekava korrastamine ja sünkroniseerimine lasteaia põhisuundadega.
- Päriseluõppe ja projektõppe järjepidev rakendamine.
- Mängulisel ja lapsekesksel õpikäsitusel põhinev juhtimine.
- Tõenduspõhine otsustamine (andmed, vaatlus, tagasiside).
- Meeskonna inspireerimine, kaasamine ja arendusprotsesside juhtimine.

Õppe- ja kasvatustegevus

Fookus: lapse areng, mänguline õpe ja mitmekesine õpikeskkond

- Õppetegevuse planeerimine lapsekeskselt: mäng, avastusõpe, aktiivõpe.
- Päriseluõppe ja projektõppe rakendamine igapäevases tegevuses.
- Õppetegevused mitmekesistes õpikeskkondades („Keskkond õpetab“).
- Õuesõppe ja liikumise integreerimine igapäevasesse rütmi.
- Laste iseseisvuse, eneseväljenduse ja otsustusoskuste toetamine.
- Individuaalsete vajaduste arvestamine koostöös tugispetsialistidega.
- Laste tegevuste dokumenteerimine ja analüüs õppetegevuse parendamiseks.

7 Arengukava uuendamise kord

Arengukavast lähtudes koostatakse iga õppeaasta lasteaia tegevuskava.

Arengukava muutmine võetakse ette tähtaja saabudes või kui arengukava ei kajasta enam kõige olulisemaid lasteaia arendamise ülesandeid:

Lasteasutuse arengukava kuulub muutmisele seoses:

- Tähtaja saabumisega.
- Arengukava ei kajasta enam kõige olulisemaid lasteaia arendamise ülesandeid.
- Muudatustega riiklikus õppekavas
- Haridusalse seadusandluse muudatustega
- Muudatustega seadusandluses.
- Muudatustega lasteasutuse investeringutes

8 Kokkuvõte

Lasteaia tegevus on mõtestatud ja suunatud arengule, mis annab kindlustunde nii lastele, nende vanematele kui ka lasteaia personalile. Tegevuse aluseks on sõbralik, arenemiseks võimeline ja ühte hoidev kollektiiv, mis liigub ühes suunas. Kogu personal on teotahteline, uuendusmeelne ja lapsi arvestav.

Oma arengukava elluviimiseks vajame:

- rahaliste vahendite olemasolu
- koostööd kõigi osapoolte vahel: laps-pedagoog-lapsevanem-lasteaia muu personal-omavalitsus-haridusamet. Positiivne suhtumine lasteaia töösse toetab kollektiivi mikrokliimat ja motiveerib töökeskkonda, mis on omakorda igasuguse arengu aluseks. Kõikide osapoolte toetus annab kindlustunde ning koostöö eri tasanditega paneb arenemisvõimelise lasteaia kollektiivi nägema lasteaeda kui tervikut.